

essentiel santé magazine

le blog



14/07/2016

Economie sociale et solidaire : l'emploi progresse (encore)



Ces dernières années, l'emploi n'a cessé de progresser dans l'économie sociale et solidaire. Une tendance qui s'est confirmée en 2015.

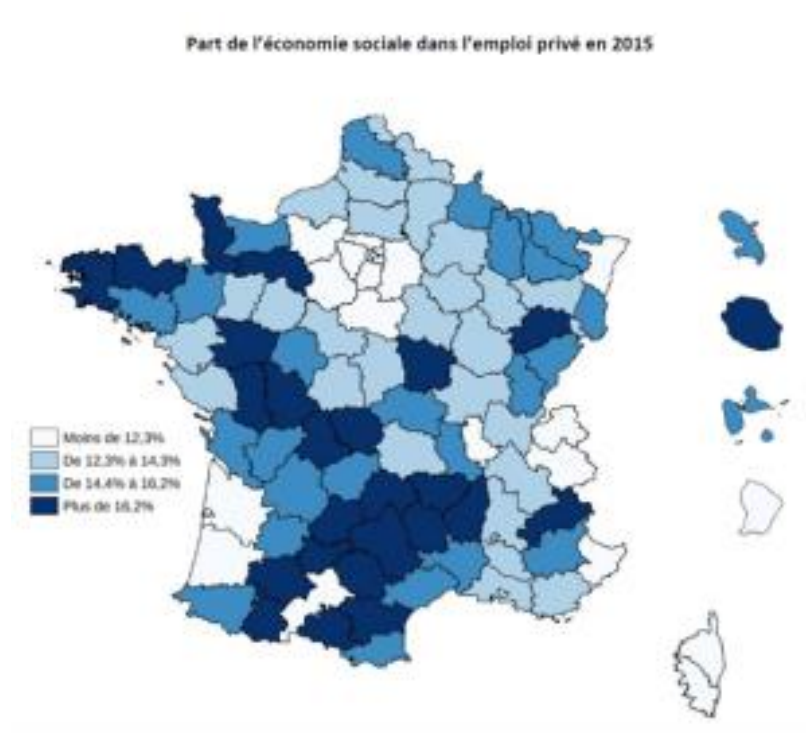
L'économie sociale et solidaire (ESS) se porte bien en France. Pour preuve, l'emploi y a progressé de 26 % entre 2010 et 2015, contre seulement 7 % dans l'ensemble du secteur privé. En 2015, la hausse a été de 0,4 %, soit deux fois plus que dans le reste du privé. C'est ce qu'indique le dernier bilan dressé par l'association Recherches & Solidarités.

L'économie sociale (entendue ici comme les associations, les coopératives, les mutuelles et les fondations uniquement*) compte 2,39 millions de salariés. Ils travaillent principalement dans le secteur associatif (77 % des emplois), présenté dans cette étude comme « la colonne vertébrale de l'économie sociale ». Les associations emploient d'ailleurs davantage de personnes que la construction ou les transports par exemple.

Votre département est-il « social et solidaire » ?

L'ESS représente 1 emploi privé sur 8 (12,7 %) au niveau national, avec des différences notables selon les territoires. Le Limousin arrive en tête avec 17,3 %. La Basse-Normandie, le Poitou-Charentes, la Bretagne, le Languedoc-Roussillon, l'Auvergne et la Franche-Comté atteignent ou dépassent également les 16 %. En queue de peloton, on trouve l'Île-de-France où l'économie sociale et solidaire ne représente que 8,7 % de l'emploi privé.

À l'échelle des départements, sept d'entre eux dépassent même les 20 % (soit 1 emploi sur 5 occupé par l'ESS). Il s'agit des Deux-Sèvres, de la Creuse et du Tarn (où les mutuelles et les fondations sont nombreuses) et de l'Aveyron, du Cantal, de la Haute-Loire et de la Lozère (où l'emploi associatif est important).



Quels secteurs créent le plus d'emplois ?

Toutefois, si l'emploi en général progresse dans l'ESS, toutes ses composantes ne sont pas logées à la même enseigne. Certaines connaissent en effet davantage de difficultés. C'est le cas notamment des coopératives qui ont perdu plus de 2 500 salariés en un an, pour la plupart des coopératives agricoles. À l'inverse, les fondations en ont gagné près de 4 000 (+ 5 % en 2015 et même + 26 % entre 2010 et 2015). Une bonne santé liée essentiellement au développement des fondations d'entreprises.

Les mutuelles sont elles aussi un important pourvoyeur d'emplois. Le nombre de salariés y est en hausse constante depuis plusieurs années. Ainsi, 157 000 personnes

travaillaient pour une mutuelle l'an dernier, dont plus des deux tiers dans une mutuelle de santé.

* La [loi ESS du 31 juillet 2014](#) a intégré les sociétés commerciales d'utilité sociale dans l'économie sociale et solidaire, en plus de ses acteurs historiques (associations, coopératives, fondations et mutuelles).

Pour en savoir plus

- Retrouvez l'intégralité du [bilan de l'emploi dans l'économie sociale en 2015](#) sur le site de l'association Recherches & Solidarités. Avec également des [données sur l'ESS et les associations par région](#).

> A lire aussi sur notre blog

- [« L'économie sociale et solidaire : véritable vivier d'emplois »](#) (interview de la ministre Martine Pinville)
- [Participez aux Prix ESS 2016](#)
- [Scop : quand les salariés reprennent leur entreprise](#)

Journaliste : Angélique Pineau

Crédit photo : g-stockstudio / iStockphoto

Crédit carte : Carte réalisée avec le logiciel libre QGIS, avec l'appui de l'association CartONG. Données ACOSS-URSSAF – MSA 2015. Traitement R&S.

[Essentiel Santé Magazine](#) > [Notre vie](#) > [Solidarité](#) > [Economie sociale et solidaire : l'emploi progresse \(encore\)](#)

Tags [activité sociale et solidaire en France](#), [économie sociale et solidaire en France](#), [le mois de l'ESS](#), [partage d'expérience](#), [solidarité](#),