

Midi Région

- Société
- France
- Monde
- Économie

L'HOMMAGE

Madeleine Attal faite citoyenne d'honneur

La commune de Montaud et Montpellier



Agglomération s'associent pour rendre hommage à Madeleine Attal pour l'ensemble de son œuvre. Samedi 29 novembre, à 11 h, elle sera nommée

«citoyenne d'honneur» de la Ville de Montaud, où elle vit depuis plus de 60 ans. Sa carrière sera présentée à travers des photos et lettres exposées dans la salle communale. Au carrefour de la radio et de la télévision, speakerine à la station RDF de Montpellier, créatrice de Radio-France Hérault, comédienne et réalisatrice, Madeleine Attal a consacré sa vie au théâtre et à la création radiophonique.

J.-M.M.

LA MANIFESTATION

Les bergers montent à Paris pour crier au loup

Face à «l'ampleur des attaques de loups» ces dernières semaines, des bergers ont décidé d'aller crier leur désarroi à Paris pour demander «un nouveau plan loup efficace». «Nous rassemblons des éleveurs de Haute-Loire, Cantal, Lozère», a expliqué mercredi Claude Font, président de la section régionale ovine d'Auvergne. Tous les troupeaux convergeront à Paris sur le Champ de Mars jeudi, à 10h, avant d'aller à partir de 14h au ministère de l'Écologie, où ils devraient être entre 200 et 300.

LA REVITALISATION

Lodève va participer au dispositif expérimental

Lodève (Hérault) fait partie de la cinquantaine de communes sélectionnées parmi près de 300 en France pour bénéficier de crédits dans le cadre d'un dispositif expérimental pour la revitalisation des centres-bourgs. Grâce à ces crédits d'ingénierie et d'investissement que pourront compléter d'autres financements, Lodève pourra réaliser un projet de revitalisation en créant une offre de logements, de commerces, d'équipements et de services adaptés aux besoins des habitants, et ainsi limiter l'étalement urbain.

LA RÉCOMPENSE

Marianne d'Or pour les Salins du Midi

La compagnie des Salins du Midi a obtenu la Marianne d'Or du développement durable pour ses actions en faveur des flamants roses. Les Salins du Midi exploitent le plus grand salin d'Europe, le salin d'Aigues-Mortes en Camargue où près de 250 000 tonnes de sel sont récoltées tous les ans. Plus de 200 espèces d'oiseaux et 278 espèces végétales ont été recensées sur le site. Conscient de l'intérêt écologique majeur du site, la compagnie des Salins du Midi s'est engagée à préserver et à développer la biodiversité du salin d'Aigues-Mortes qui constitue une zone humide d'importance internationale.

LE RENDEZ-VOUS

Coiffeurs contre le Sida

En lien avec la journée mondiale contre le sida, ce lundi 1^{er} décembre, plusieurs milliers de salons de coiffure et écoles de coiffure à travers toute la France s'habilleront aux couleurs de Coiffeurs contre le Sida. Ils auront ainsi à leur disposition des affiches, des capes de coupe reprenant le design du ruban rouge et des préservatifs à distribuer à leurs clients.
www.coiffeurscontresida.fr



EMPLOI

● **CONSEIL**
Ce jeudi, les centres AFPA organisent des portes ouvertes pour découvrir les métiers qui recrutent et s'informer. Rendez-vous en Aveyron aux Afpa de Rodez, de Decazeville; dans l'Aude à Carcassonne; dans le Gard à Nîmes et d'Alès; dans l'Hérault à Béziers et Saint-Jean-de-Védas; en Lozère, à Saint-Chély-d'Apcher et dans les P-O, à Rivesaltes.



MUSIQUE

● **SOUTIEN**
La Passacaille, chorale du canton de Camarès (Aveyron), pour aider la commune voisine de Saint-Gervais-sur-Mare, donnera un concert au profit des sinistrés de l'Hérault, ce samedi, à 20h45, à la salle des fêtes de Saint-Affrique.

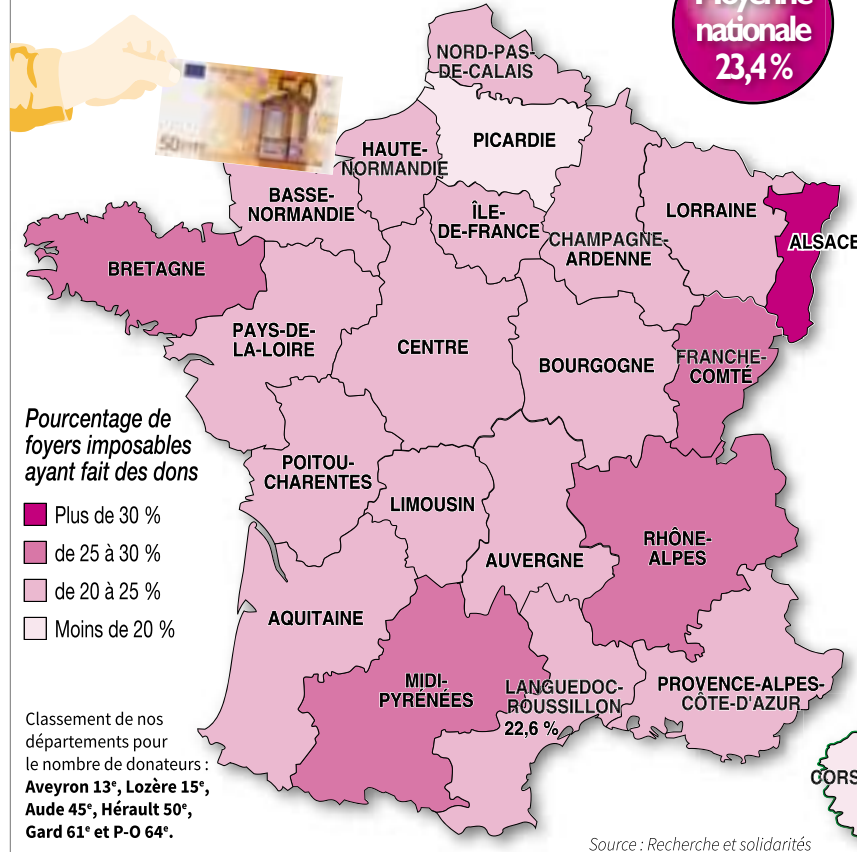


PROGRAMME

Le Gard, et plus particulièrement Barjac, est à l'honneur sur France 3 ce vendredi à 10h15, lors de l'émission «Languedoc-Roussillon Matin». Son patrimoine sera mis en avant, avec le point de vue de nombreux intervenants.

La générosité par régions

Densité des donateurs en 2013



Les 10 premiers organismes collecteurs

1. - Association française contre les myopathies
2. - Restos du cœur
3. - Croix-Rouge française
4. - Secours catholique
5. - Médecins sans frontières
6. - Unicef France
7. - Ligue contre le cancer
8. - Fondation d'Auteuil
9. - Médecins du monde
10. - Action contre la faim

Dons : généreux Languedoc

Solidarité | Selon un groupe d'experts, la région se situe au 13^e rang en France pour le soutien aux associations caritatives.

Paradoxalement, la crise dope la générosité des Français. Ils ont conscience que «les besoins croissants et que les associations ont plus que jamais besoin d'être soutenues», explique Jacques Malet, l'un des auteurs du 19^e très sérieux palmarès d'une association nationale, Recherches et Solidarités. Alors que la Banque alimentaire et les Restos du cœur viennent de lancer leur campagne et que le Téléthon 2014 s'approche à grand pas, celui de 2013 ayant dépassé les 89 M€ de dons, en hausse. Héraltaise, Éliette (prénom d'emprunt), 74 ans, retraitée de l'Éducation nationale, verse 600 € au total par an aux Restos du cœur, au Secours populaire et à une ONG qui intervient au Niger par «éthique et conviction». Sans parler qu'elle «prête de l'argent à chaque fin de mois à une voisine dans le besoin». Et pas question de se retrancher derrière «les impôts. Le gouvernement ne peut pas tout», dit Éliette qui vit avec une retraite confortable de 2 500 € mensuels.

Ce n'est pas le cas de Johanne, 31 ans, célibataire. «Agent d'entretien à mi-temps, je survie avec 670 € par mois dont 450 € de loyer et des crédits revolving sur le dos», explique-t-elle. Malgré seulement «un simple déjeuner et trois compotes et deux yaourts le soir par jour, soit 10 € par semaine pour me nourrir, je continue à me faire prélever 5 € par mois pour 30 Millions d'amis et 6 € par mois

pour le WWF...» Autre exemple, celui d'un lozérien, Michel Roche, qui après avoir écrit deux guides de randos, et un livre de photos en reverse ses droits d'auteurs aux Restos du cœur et à l'association Saint-Vincent-de-Paul. «Je suis convaincu de la solidarité et du partage», dit-il.

«**La moitié des Français dit vivre bien mais à peine un quart donne de l'argent**» Jacques Malet, auteur de l'étude

Ex-infirmière, la Biterroise Claude Eymann donne «100 € par an au quart-monde via Handicap international» et ce, «malgré ma retraite de 1014 € par mois. Je pourrais prétendre aux Restos du cœur mais je n'y vais pas. Tout le monde est très sollicité mais je ne peux pas faire plus. Quand je reçois des demandes de la Croix-Rouge ou de l'Unicef, je renvoie l'enveloppe avec marqué: «Désolée, je ne peux pas donner à tout le monde...»

L'auteur de l'étude, Jacques Malet, va plus loin: «Cela participe de la bonne tenue de l'économie.» Mieux, demain la fusion des régions «boostera les dons une fois la période d'adaptation passée», insiste-t-il, «Les départements ruraux comme la Lozère se classent en bonne place, décrypte encore Jacques Malet. La raison principale: la solidarité est, dans un territoire isolé, incon-

turnable. La vie associative y est intense. Les dons découlent naturellement de ces réflexes.» Ce qui explique le 13^e rang de l'Aveyron le 15^e de la Lozère sur 100 départements (infographie ci-dessus).

Actuellement, seulement «la moitié des Français dit vivre bien mais seulement un quart donne de l'argent. Ça pose souci», juge Jacques Malet qui positif: «Ça offre aussi une bonne marge de progression. La moitié des Français se considèrent favorisés. Ce sont ceux-là qui donnent le plus.»

Le montant total des dons en France s'élève à 4 milliards d'euros, en hausse de 2% en 2013. Et «les intentions de dons d'ici la fin de l'année sont un peu plus encourageantes qu'en 2013. La proportion de Français prêts à donner plus que les autres années est en hausse». Le contexte morose les encourage à rechercher plus activement des associations à soutenir (30%), à être plus attentifs aux sollicitations (27%), à donner plus souvent (19%) et à un plus grand nombre d'associations (30%) et aussi de donner de leur temps (23%). Comme le fait Benoît Payan, 26 ans, sauveteur en mer bénévole sur la vedette SNSM, vice-président Rouilleault de Palavas, qui participera au Téléthon le 6 décembre. Expert en bâtiment, «je donne deux jours et demi de mon temps pour sauver des vies et aider les autres». Comme 40% des Français de plus de 18 ans.

OLIVIER SCHLAMA
oschlama@midilibre.com

359 €, c'est le don moyen dans la région

En moyenne, un Français - quand il donne - verse 409 € à au moins une association caritative. Contre 359 € dans la région. «Le Languedoc-Roussillon se classe au 13^e rang des 22 régions françaises pour la densité (le pourcentage) de donateurs mais il se hisse au 3^e rang national quand on rapporte les dons aux revenus», explique Jacques Malet. Seules l'Île de France et DOM (départements d'Outre mer) font mieux. Mais chez ces derniers il y a un biais important: «Là-bas, on y fait la

chasse aux défiscalisations», sachant que les dons donnent droit à des déductions fiscales. Midi Pyrénées, elle, se classe ainsi 4^e région française mais 7^e quand on rapporte les dons au revenu. Plus de 5,5 millions de foyers fiscaux déclarent un don. Recherches et solidarités, association d'experts, a aussi établi un baromètre des intentions de dons. Cette enquête a été réalisée en recensant les montants collectés auprès des particuliers et à partir de 137 associations et fondations (ainsi

que par l'Église catholique et l'Église protestante unie de France) représentant 1,23 milliard d'euros, soit 40% de la collecte de France. Après deux années exceptionnelles de dons (2010 et 2011) en lien direct avec le tremblement de terre en Haïti, l'évolution de la collecte avait été modeste (1%). Le bilan 2013 parvient à un meilleur score (+ 2%). «Les plus petites associations, moins connues, sont en difficulté», précise encore l'étude. La générosité a ses limites.

O.S.C.