



Assemblée Générale relative à l'année 2024

Comme le prévoient les statuts, notre AG s'est déroulée en ligne. Les membres de l'association ont reçu les rapports moral, financier et d'activité accompagnés d'un formulaire en ligne leur permettant de s'exprimer entre le 4 et le 24 mars 2025.



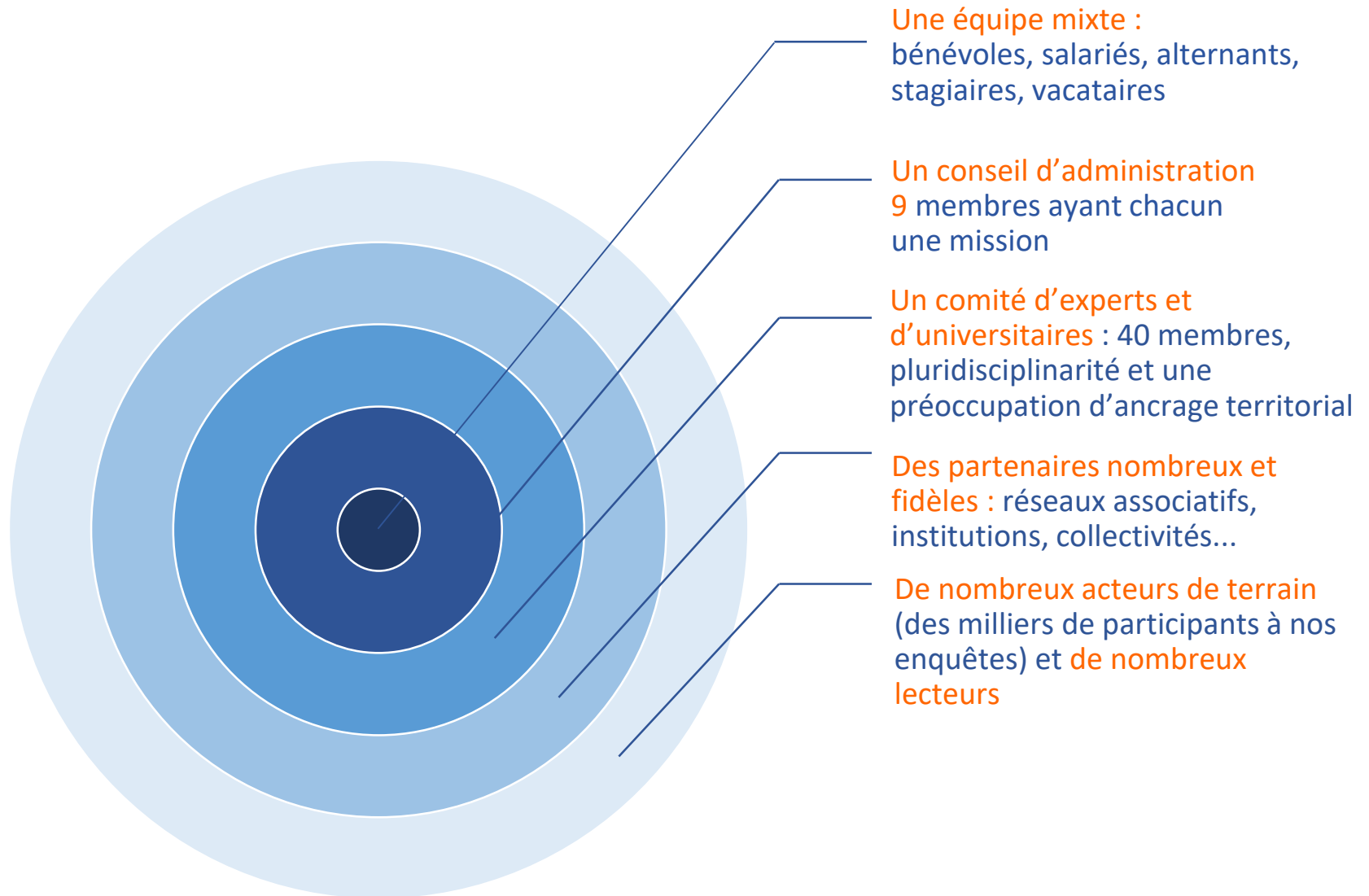
Rapport moral

Pascal Dreyer, Président de Recherches & Solidarités

Une année « classique » pour l'activité de R&S et de transition pour sa gouvernance

- *« Classique » avec une activité récurrente importante et quelques coopérations nouvelles, un investissement continu des membres du CA : Jacques pour le pilotage de plusieurs gros dossiers, Patrick pour les analyses qualitatives, Roger pour ses interventions, Claire pour ses conseils, Sophie et Guillaume pour la valorisation scientifique des résultats d'enquêtes...*
- *« De transition » parce que cette année a vu notre activité s'accroître et par la transmission des modalités de gouvernance entre Jacques, le fondateur et président historique, et moi. Il y avait plusieurs défis à relever ensemble :*
 - *Pour moi la découverte de l'association sous un angle nouveau, avec un engagement plus direct et important dans certaines recherches, la rencontre avec des acteurs associatifs. En ce qui me concerne, cette année s'est très bien déroulée avec des rencontres mensuelles avec Cécile, deux réunions de travail semestrielles avec Jacques puis avec Jacques et Cécile. Nous échangeons aussi avec Cécile de manière informelle autant que de besoin. J'essaye d'être réactif et disponible à ses demandes. En termes d'engagement, j'ai pu accompagner de manière complète l'enquête réalisée pour le Secours Catholique et l'enquête ORA 2024 sur la transition écologique. Cette dernière me semble exemplaire d'une prise en compte des enjeux sociétaux dans notre fonction sociale qui est de donner aux acteurs une vision la plus complète, non seulement de comment le secteur associatif fonctionne, mais aussi de quels sont les défis plus globaux qui le traversent.*
 - *Pour Cécile, qui, de mon point de vue, a su réorganiser le circuit de ses interlocuteurs avec mon arrivée. Je la remercie pour sa patience et sa bienveillance à mon égard.*
 - *Pour Jacques qui a su préparer et gérer cette transition de manière exemplaire. Je tiens à le remercier tout particulièrement pour son engagement continu au sein de R&S et pour nos échanges en 2024 qui m'ont permis de mieux comprendre R&S et d'y trouver petit à petit ma place.*

Fédérer autour du Projet Associatif



Une confiance et des partenariats renouvelés

Au niveau ministériel

- **Direction de la jeunesse, de l'éducation populaire et de la vie associative** : 3^{ème} convention pluriannuelle d'objectifs – CPO 2023-2025.
- **Direction générale des finances publiques** : mécénat des entreprises, fiscalité des associations.
- **Institut national de la jeunesse et de l'éducation populaire** : Panoramas régionaux de la vie associative. 15^{ème} édition en 2024.

Sur le suivi de l'emploi depuis 2008

- **URSSAF Caisse nationale** : Actualisation annuelle et suivi conjoncturel. Travaux de recherches à partir des Déclarations Sociales Nominatives : caractéristiques des contrats par secteurs d'activités et par convention collective.
- **Mutualité sociale agricole** : Actualisation annuelle des données du régime agricole.
- **UNIOPSS – Centre de ressources DLA Solidarités – Santé** : 16^{ème} édition annuelle

Au plan territorial

- **Au plan régional** : Le Mouvement Associatif Bourgogne Franche Comté, Nouvelle Aquitaine, Auvergne-Rhône-Alpes, Centre-Val de Loire
- **Avec des collectivités** : Métropole de Lyon, Roanne, Lille, Cenon, Auxerre et avec des têtes de réseaux.

Approbation du rapport moral



“

Bravo à toute l'équipe !

Bravo pour ce passage de témoin à la présidence, jamais facile !

Une transition réussie !

Mention particulière et bravo à Jacques et Pascal pour avoir su gérer une transition dans les responsabilités qui n'était pas, a priori, évidente. Avec bien sûr la contribution discrète et efficace de Cécile. Notre trio de choc en quelque sorte !

”



Rapport d'activité

Cécile BAZIN, déléguée générale et cofondatrice de Recherches & Solidarités

Un partage des missions bien définies

Salariés, apprentie, stagiaire, collaborateurs ponctuels, administrateurs et membres du comité d'experts bénévoles : une organisation souple et efficace

Relations avec les partenaires : Jacques, Pascal D., Cécile

Traitements et analyse des enquêtes : Christine, Jacques, Pascal D., Cécile, Esther

Traitements statistiques : Christine, Parmeet, Christelle, Guillaume F.

Analyse sémantique des enquêtes : Patrick et Jacques

Un partage des dossiers entre Jacques, Pascal D. et Cécile

Valorisation des travaux et notoriété de R&S : Marie, Baptiste, Éléonore, Claire, Noémie

Missions supports : Jacques, Pascal D., Patrick, Cécile

Publications annuelles : Christelle, Cécile, Jacques, Marie

Articles dans JurisAssociations : Sophie, Jacques, Pascal D., Cécile

Nouvelle publication Les associations face aux enjeux de transition écologique : Pascal D., Jacques, Marie, Cécile

Ambassadeurs de R&S lors de rencontres associatives : Jacques, Patrick, Roger, Guillaume D, Pascal D, Pascal L., Isabelle, Cécile

Recherches universitaires : Exploitation des résultats d'enquêtes par Guillaume P. et Adrien pour des publications académiques et participation à la méthode Catalyse menée en BFC sur la gouvernance

Les marronniers de l'automne

Sept. Le secteur sanitaire et social non lucratif – 14^{ème} éd. (1)

Oct. La France associative en mouvement – 21^{ème} édition (2)

Oct. Repères et chiffres clés en région – 15^{ème} édition (3)
et les versions illustrées d'Éléonore

Nov. Essentiels de la vie associative en département – 10^{ème} éd. (4)

(1) Coopération avec l'UNIOPSS - (2) Soutien d'Hexopée – (3) Soutien de l'INJEP – (4) Soutien de la DJEPVA .

Le bénévolat à la Une

La France bénévole 2024 – 19^{ème} édition

- Une nouvelle enquête IFOP (janvier)
- Une nouvelle enquête du Baromètre d'opinion des bénévoles (février – avril)

ILC International Longevity Centre
FRANCE
Accompagner la révolution de la longévité.

Exploitation des résultats des seniors dans le sport en vue du colloque 2025 au CESE

Approche inédite sur les savoir-faire et les savoir-être acquis dans le bénévolat

Une belle coopération avec l'IEDH :
des expertises complémentaires



- Les résultats complets sous diaporama
- Des résultats détaillés en open data
- 2 infographies
- Un atelier au FNAF « R&S – IEDH – Indaba »
- 15 présentations lors de rencontres associatives
- Une large diffusion par nos partenaires



Baromètres du bénévolat « sur mesure »



*Une 2^{ème} enquête auprès des bénévoles actifs en début d'année 2024 (11 318 participants) suivie d'une 1^{ère} enquête auprès des anciens bénévoles (1 510 témoignages).
Présentées aux bénévoles des Restos lors d'un webinaire le 10 décembre 2024*



*Les retours de 625 vacanciers après leur séjour de l'été 2024
Et les témoignages encore en cours de la part des bénévoles dans le cadre d'une 6^{ème} enquête annuelle.*



*Une 3^{ème} enquête au printemps 2024 avec la participation de 9050 bénévoles.
Présentée aux bénévoles lors d'un webinaire le 19 septembre 2024*



Une 4^{ème} enquête à l'automne avec la participation de 3 379 bénévoles.



Une 5^{ème} enquête en fin d'année avec la participation de 1747 bénévoles. Présentée en séminaire et lors d'un webinaire.

La formule « Petits BOB »

L'enquête BOB 2024 au service des associations qui souhaitent donner la parole à leurs bénévoles

Les mêmes questions qu'au plan national, un formulaire aux couleurs de l'association avec son logo, sa signature et ses propres messages d'introduction et de remerciements

Pour l'association partenaire

- *Un outil de dialogue expérimenté, simple*
- *La possibilité de pointer d'éventuelles spécificités par rapport aux résultats nationaux*
- *Un outil adapté aux associations de quelques milliers de bénévoles et à celles qui disposent d'un budget limité sur le bénévolat*
- *Parfois une première expérience avant une enquête « sur-mesure »*

Pour R&S

- *Facile à mettre en place*
- *Peu de temps nécessaire pour construire la coopération*
- *Une exploitation automatisée*
- *La satisfaction d'offrir aux associations une formule légère, peu coûteuse et utile.*

L'exemple du CCFD Terre Solidaire
en nov. – déc. 2024



Les associations face à la transition écologique



- Une thématique abordée pour la première fois par R&S
- Plus de 2 700 participants à l'enquête ORA 2024
- Un partenariat financier et une expertise complémentaire de la part de la Fondation Terre Solidaire et du Mouvement Tilt
- Des enseignements utiles pour les acteurs de l'accompagnement, notamment Guid'Asso
- Une série d'articles prévus en 2025 pour approfondir certains résultats et continuer à faire connaître l'étude.

Guider les acteurs de l'accompagnement

Un baromètre des associations affiliées

Leur situation en 2024, les raisons de leur affiliation, leurs attentes vis-à-vis de leur fédération départementale et vis-à-vis de la confédération,



5^{ème} édition du panorama du secteur associatif de la Métropole de Lyon

Suivre les évolutions à partir de données officielles et proposer un outil d'aide à la décision aux élus, aux services et aux acteurs de l'accompagnement sur le territoire



Accompagner la démarche Guid'Asso

- *Fournir des ressources utiles aux structures labellisées*
- *Participer à l'évaluation avec une enquête de satisfaction auprès des associations accompagnées*



Accompagner les organisations professionnelles

Prendre le pouls d'un secteur, partager les informations sur l'emploi dans leur branche, suivre les évolutions et pointer les faiblesses...

HEXOPÉE
Créateurs de citoyenneté

Organisation professionnelle dans les domaines de l'animation, du sport, du tourisme social et des foyers pour jeunes travailleurs

UNA
Union Nationale de l'Aide, des Soins
et des Services aux Domiciles.

USB
Domicile
LES EMPLOYEURS ASSOCIATIFS

Après l'UNA, coopération élargie à l'Union Syndicale de Branche de l'aide à domicile

Aider les membres de l'Ordre à développer des missions auprès des responsables d'associations et de fondations adaptées à leurs besoins

**ORDRE DES
EXPERTS-COMPTABLES** 
Région Paris Ile-de-France

Une étude réalisée à la demande du comité « Associations » : La place du secteur associatif dans l'écosystème commercial des experts comptables

Une « mission de service public »

- Des relations étroites avec la DJEPVA et les services déconcentrés : publications annuelles largement utilisées dans les départements, y compris par la presse, accompagnement de Guid'Asso, participation à des commissions régionales « Vie associative »
- Un partage de nos travaux par Régions de France auprès des services des Conseils régionaux
- Une coopération avec le Conseil Régional de Bretagne
- Une mission d'observation pour la Métropole de Lyon
- Des sollicitations par les collectivités locales lors de conférences sur la vie associative
- La reprise de nos travaux dans des rapports officiels et l'audition des membres de R&S par des instances gouvernementales



Bilan « Communication »

Marie DUROS, Responsable de la communication de Recherches & Solidarités

Présence et notoriété accrues



5 500 relations



2 000 amis



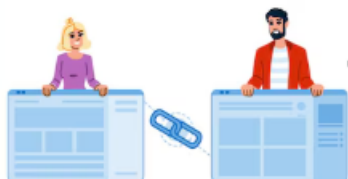
4 500 abonnés à la newsletter



30 000 visiteurs sur le site

Une nouvelle page *Les associations face à la transition écologique* pour consacrer cette nouvelle thématique et accueillir plusieurs articles à venir.

L'actu de nos experts mise en valeur sur la page dédiée et relayée sur les réseaux sociaux.



Un accès à la page presse qui présente les articles identifiés chaque année dans la presse spécialisée, nationale et dans la PQR et qui renvoie aussi vers les interviews TV et radios.

- **3** webinaires, **18** conférences et ateliers **en présentiel**, plusieurs auditions et de nombreuses reprises sur les sites institutionnels (associations.gouv.fr, INJEP, URSSAF, CNFPT, Avise...)
- **Des partenaires fidèles** et des coopérations nouvelles chaque année.
- **Des bénévoles et responsables associatifs toujours au RV** pour s'exprimer dans nos enquêtes

Approbation du rapport d'activité



“

Belle diversité, belle dynamique.

Bravo pour le maintien des partenariats et le nombre de répondants aux enquêtes qui reste toujours élevé, ce qui fait la force et la robustesse des enquêtes menées par R&S.

Le partenariat avec R&S a été une très belle action de 2024 pour l'IEDH. Merci pour la richesse des échanges et la collaboration chaleureuse .

Simple, claire, précis, beaucoup de travail ! BRAVO

Quelle efficacité et quel beau travail d'équipe ! Bravo pour votre nouveau thème d'étude " Les associations face à la transition écologique " et bravo pour le "portrait du bénévolat" dressé à Lille lors de la semaine de l'éducation populaire !

Une activité toujours aussi riche.

Un très beau bilan avec une animation subtile et bien maîtrisée des contributions que chacun peut offrir.

”



Rapport financier

(1^{er} janvier – 31 décembre 2024)

Patrick BONNEAU, trésorier

Charges

| Charges (en €) | 2024 | 2023 |
|------------------------------|----------------|----------------|
| Salaires et droits d'auteurs | 80 590 | 73 087 |
| Cotisations sociales | 54 940 | 55 625 |
| Frais de fonctionnement | 17 509 | 16 604 |
| Frais divers | 3 757 | 2 724 |
| TOTAL | 156 796 | 148 040 |

Ressources

| Ressources (en €) | 2024 | 2023 |
|-----------------------------------------|----------------|----------------|
| Cotisations | 12 806 | 8 020 |
| Contributions des partenaires | 71 005 | 75 296 |
| Participations publiques et subventions | 62 500 | 55 000 |
| Prestations de service | 18 125 | 6 280 |
| Ressources diverses | 4 864 | 2 002 |
| Sous-total | 169 300 | 146 598 |
| Produits financiers | 2 914 | 2 202 |
| Participation bénévole | 130 000 | 114 530 |
| TOTAL | 302 214 | 263 330 |

Bilan 2024

| | Exercice 2024 | Exercice 2023 |
|-------------------------|----------------|---------------|
| Résultat d'exploitation | 12 504 | - 1 442 |
| Fonds propres | 130 000 | 130 000 |
| Report à nouveau | 2 724 | 2 134 |
| Résultat de l'exercice | 15 079 | 590 |
| Situation nette | 147 803 | 132 724 |

Un résultat positif de 15 079 euros

Grâce à des coopérations non prévues et à l'augmentation des participations par journée d'études restées inchangées depuis 6 ans.

Un résultat affecté en réserves pour envisager une année 2025 de transition

Cf. le budget prévisionnel

Approbation du rapport financier



“

Une gestion depuis TRÈS longtemps soucieuse de garantir la continuité de l'association en cas de crises ou de difficultés imprévues. C'est le cas !

Belle progression, la situation financière est saine.

Finances saines.

”

Quitus donné au trésorier à l'unanimité moins 1 abstention



Budget prévisionnel

(1^{er} janvier – 31 décembre 2025)

Patrick BONNEAU, trésorier

Un modèle économique en transition

Le budget prévisionnel a été construit à partir de l'exécution du budget 2024, et en tenant compte des éléments suivants :

- L'augmentation de la masse salariale et de certaines dépenses de fonctionnement (révision des tarifs de nos prestataires, abonnement mensuel à Chat GPT...).*
- Des frais d'enquêtes en sous-traitance*
- Une réduction progressive et nécessaire de la participation bénévole, pour tenir compte de la disponibilité des intéressés. Elle correspondait, en 2024, à 130 000 euros, soit environ 45% des ressources. En 2025, elle sera réduite à 90 000 euros, soit environ 35% des ressources.*

Pour tenir compte de cette nécessaire adaptation, le Conseil d'Administration propose d'inscrire, en ressources, 50 000 euros du fonds de réserve qui s'élève à près de 148 000 euros.

Budget prévisionnel 2025

| Charges (en K €) | Projet 2025 | Réalisé 2024 | Ressources (en K €) | Projet 2025 | Réalisé 2024 |
|--------------------------------------|----------------|----------------|------------------------------------|----------------|----------------|
| Salaires fixes et vacances | 82 000 | 80 590 | Cotisations des adhérents | 10 000 | 12 800 |
| Cotisations sociales | 57 000 | 55 000 | Participations aux frais d'études | 25 000 | 71 000 |
| Frais administratifs | 8 000 | 8 000 | Contribution de partenaires privés | 20 000 | 18 125 |
| Frais techniques (site, enquêtes...) | 20 000 | 9 500 | Subventions sur projets | 60 000 | 62 500 |
| Frais divers | 3 000 | 3 300 | Ressources diverses | 5 000 | 4 900 |
| Sous-total | 170 000 | 156 390 | Sous-total | 120 000 | 169 325 |
| | | | Fonds de réserve | 50 000 | |
| Mise en œuvre du bénévolat | 90 000 | 130 000 | Valorisation du bénévolat | 90 000 | 130 000 |
| Mécénat | | 1 000 | | | |
| Total | 260 000 | 287 390 | Total | 260 000 | 299 325 |

Cette prévision prudente, s'appuie sur un sous-total de ressources de 120 000 euros correspondant aux engagements signés, et augmenté du montant de 90 000 euros, représentant un tiers du fonds de réserves.

Elle tient compte également du fait que certains partenariats ne seront pas reconduits, en 2024, et que certains autres seront renégociés au titre de l'année 2026.

Projets 2025

Nos ambitions ont été calibrées en fonction des ressources humaines que nous pourrons dégager, en ajoutant celles qui sont rémunérées et celles qui sont gratuites.

C'est la raison pour laquelle, sauf exception, nous ne pourrons donner suite à de nouvelles propositions de coopération qui nécessiteraient un investissement-temps significatif.

Nos ambitions pour 2025

2 sujets phares

- Le bénévolat et l'adhésion aux associations, avec un focus sur la fracture associative
- La place du numérique dans le projet associatif : 5^{ème} édition du baromètre

3 nouvelles approches

- Une approche régionale avec la Bretagne : les associations dans leur territoire et les éventuelles spécificités bretonnes
- La participation à l'évaluation de Guid'Asso
- Une analyse inédite sur les associations en Quartiers Prioritaires de la Ville

Au sein de l'équipe

- Mobiliser les experts bénévoles et organiser les plannings en fonction des ressources humaines disponibles
- Poursuivre l'analyse des usages et des limites de l'IA pour la réalisation de nos travaux
- Privilégier les sujets « orphelins » et ceux pour lesquels R&S a une forte valeur ajoutée
- Élargir encore nos productions pour partager la connaissance avec le plus grand nombre : des infographies aux publications scientifiques de nos experts universitaires

Remarques des membres de R&S

“ *Juste une grande admiration pour cette association. Des travaux très sérieux et indispensables pour comprendre et anticiper l'évolution du monde associatif. Un monde associatif représentant la Société civile, un des piliers de notre vie démocratique. Un grand merci à toute l'équipe.*

Pouvoir maintenir un équilibre dans nos investissements de travail entre les "grosses" organisations (ministères, URSSAF, MSA...) et les réseaux plus modestes, ancrés dans les réalités locales. L'amplification des relations avec les CESER est une piste sans doute très féconde. D'accord avec les orientations cadre proposées !

Bravo pour cette présentation très réussie et agréable à lire !

Pas facile de s'exprimer sur ces perspectives à distance, sans dialogue.

Super pour évaluer Guid'asso : comment les fédérer et mobiliser ? Je suis partante pour m'impliquer. Peu de temps mais plein d'idées !

”

Un grand merci !

